



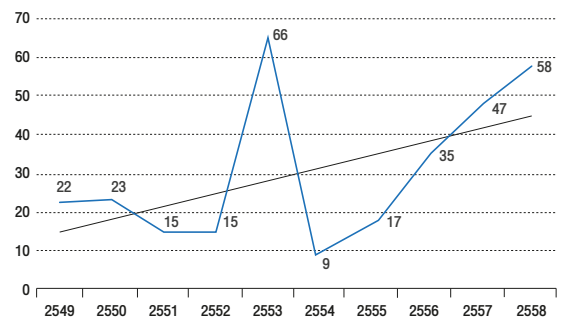
กรณีตัวอย่าง การบูรณาการการดำเนินงาน ด้านการเปลี่ยนแปลงสภาพภูมิอากาศ เข้าสู่บริบทการพัฒนา เทศบาลเมืองศรีสะเกษ

ผลสำเร็จของโครงการ

การดำเนินงานด้านการเปลี่ยนแปลงสภาพภูมิอากาศ จำเป็นต้องอาศัยความร่วมมือจากทุกภาคส่วน และเพื่อให้เกิดการทำงานที่สอดคล้องกับนโยบายและกรอบการดำเนินงานระยะยาวของประเทศ โครงการจึงเห็นความสำคัญของการพัฒนาศักยภาพของบุคลากรระดับภูมิภาคและท้องถิ่น เพื่อให้มีความสามารถในการจัดทำแผนปฏิบัติการรองรับการเปลี่ยนแปลงสภาพภูมิอากาศที่สอดคล้องกับบริบทการพัฒนาในพื้นที่ โดยมุ่งหวังให้เป็นแนวทางการดำเนินงานในเชิงลึกของภาคส่วนที่เกี่ยวข้องต่างๆ ในระดับภูมิภาคและท้องถิ่น และเป็นกรอบในเชิงนโยบายที่จะนำไปสู่การสร้างกลไกและเครื่องมือระหว่างหน่วยงานในพื้นที่ เพื่อขับเคลื่อนการแก้ไขปัญหาการเปลี่ยนแปลงสภาพภูมิอากาศต่อไป

สถานการณ์และบริบทการพัฒนาเทศบาลเมืองศรีสะเกษ

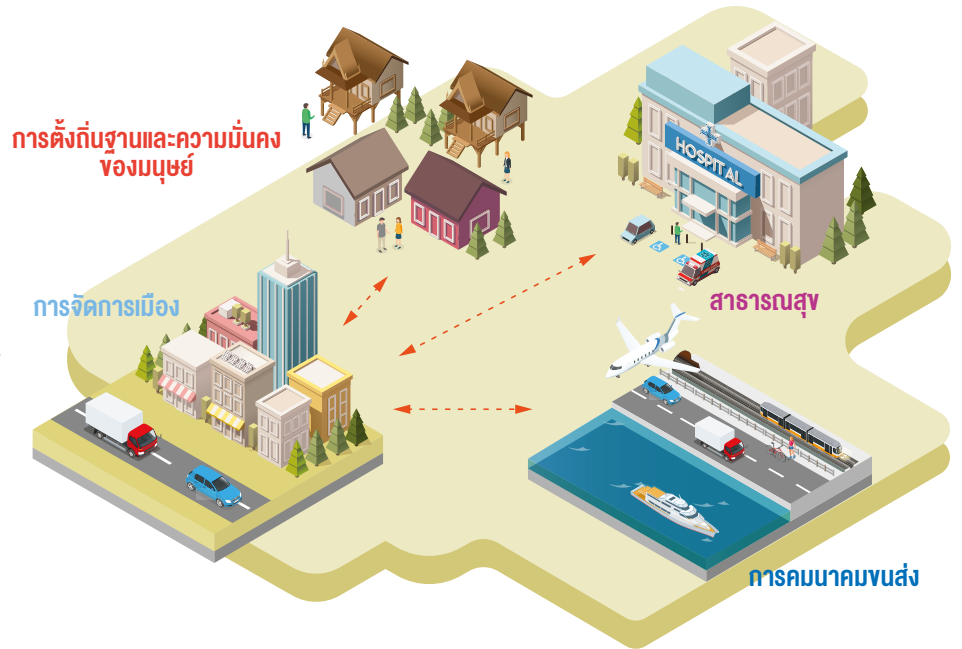
เทศบาลเมืองศรีสะเกษมีพื้นที่ 36.66 ตารางกิโลเมตรส่วนใหญ่เป็นที่ราบลุ่มอยู่ทางตอนเหนือและตอนกลางของจังหวัด ส่วนตอนใต้เป็นที่ลาดชันและลูกคลื่น สภาพดินร้อยละ 60 เป็นดินร่วนปนทรายที่มีความอุดมสมบูรณ์ต่ำ การใช้ที่ดินส่วนใหญ่เป็นที่ดินประเภทชนบทและเกษตรกรรม มีประชากรตามทะเบียนราษฎร ณ ปี พ.ศ. 2558 จำนวน 19,497 คน หากพิจารณาจากการปล่อยก๊าซเรือนกระจกทางตรงของเทศบาลเมืองศรีสะเกษในปี พ.ศ. 2556 พบว่า เกิดจากกิจกรรมการใช้เชื้อเพลิงในการขนส่งทางถนนในเขตเทศบาลเมืองศรีสะเกษมากที่สุดโดยมีปริมาณเท่ากับ 20,361.49 tCO₂e คิดเป็นร้อยละ 68.68 และในส่วนของ การปล่อยก๊าซเรือนกระจกจากการใช้พลังงานไฟฟ้าพบว่ามาจากการใช้พลังงานไฟฟ้าส่วนที่ฟักอากาศสูงถึง 29,624.68 tCO₂e หรือร้อยละ 63.93 และหากพิจารณาในส่วนของการดูดซับก๊าซเรือนกระจก พบว่า เกิดจากพื้นที่สีเขียวโดยมีปริมาณเท่ากับ 23,352.60 tCO₂e ดังนั้นในบริบทของการพัฒนาเมืองแบบคาร์บอนต่ำ เทศบาลเมืองศรีสะเกษจึงให้ความสำคัญการเพิ่มพื้นที่สีเขียวในเขตเมืองและการมีระบบคมนาคมขนส่งที่มีประสิทธิภาพ



กราฟแสดงจำนวนวันที่มีอุณหภูมิสูงกว่า 37 องศาเซลเซียส ระหว่าง พ.ศ. 2549 - 2558

นอกเหนือจากนี้ เทศบาลเมืองศรีสะเกษยังเผชิญกับสภาพอากาศที่แปรปรวนและแนวโน้มการเปลี่ยนแปลงสภาพภูมิอากาศในอนาคตที่ยังอาจส่งผลให้จำนวนที่มีอากาศร้อน (>37 °C) มากขึ้น ซึ่งอาจจะส่งผลโดยตรงต่อโรคระบาด โดยเฉพาะโรคไข้เลือดออก รวมถึงความรุนแรงและความถี่ของพายุ ยังส่งผลทำให้ปัญหาทุกภัยภายในเขตเทศบาลเมืองศรีสะเกษรุนแรงขึ้น

ลำดับความสำคัญและภาพความเชื่อมโยง
การดำเนินการเพื่อรองรับ
การเปลี่ยนแปลงสภาพภูมิอากาศ



แผนงาน เป้าหมาย และโครงการหลัก

แผนงานการจัดการเมือง

เป้าหมาย

ระยะกลาง (พ.ศ. 2563)

- เทศบาลที่มีพื้นที่สีเขียวของชุมชนเมืองไม่น้อยกว่า 18 ตารางเมตรต่อคน

ระยะยาว (พ.ศ. 2579) และเป้าหมายต่อเนื่อง

- เทศบาลที่มีพื้นที่สีเขียวและเชื่อมโยงการใช้พื้นที่สีเขียวภายในเขตเมืองได้เพิ่มขึ้นไม่น้อยกว่า 18 ตารางเมตรต่อคน

โครงการ

- โครงการปลูกต้นไม้
- โครงการเพิ่มพื้นที่สวนสาธารณะ
- โครงการปรับปรุงพื้นที่ฟูและเพิ่มพื้นที่ green corridor and blue corridor บริเวณริมห้วยสำราญ

แผนงานสาธารณสุข

เป้าหมาย

ระยะกลาง (พ.ศ. 2563)

- เทศบาลเมืองศรีสะเกษมีแผนที่แสดงพื้นที่เสี่ยงต่อผลกระทบจากการเปลี่ยนแปลงสภาพภูมิอากาศในด้านต่างๆ อย่างครอบคลุม เชื่อมโยงกับฐานข้อมูลของมิติทางเศรษฐกิจ สังคม และสิ่งแวดล้อมที่สำคัญ

ระยะยาว (พ.ศ. 2579) เป้าหมายต่อเนื่อง

- เทศบาลเมืองศรีสะเกษมีสัดส่วนของพื้นที่เสี่ยงต่อการเกิดและการแพร่ระบาดของโรคที่ได้รับการจัดตั้งเครือข่ายเฝ้าระวังโรคเพิ่มขึ้นทุกพื้นที่เสี่ยง
- เทศบาลเมืองศรีสะเกษมีสัดส่วนของค่าใช้จ่ายด้านสาธารณสุขจากโรคที่เกี่ยวข้องกับปัจจัยทางภูมิอากาศต่อประชากรลดลง ร้อยละ 10 จากปีฐาน พ.ศ. 2559

โครงการ

- โครงการสนับสนุนงานควบคุมและป้องกันโรคไข้เลือดออก

แผนงานการคมนาคมขนส่ง

เป้าหมาย

ระยะยาว (พ.ศ. 2579) และเป้าหมายต่อเนื่อง

- เทศบาลเมืองศรีสะเกษมีสัดส่วนการเดินทางด้วยระบบขนส่งสาธารณะเพิ่มขึ้น
- เทศบาลเมืองศรีสะเกษมีสัดส่วนการปล่อยก๊าซเรือนกระจกจากการคมนาคมขนส่งทางบกลดลง

โครงการ

- โครงการพัฒนาระบบขนส่งสาธารณะ (ภายในเมือง รถไฟฟ้า)
- โครงการเพิ่มจุดจอดรถประจำทาง
- โครงการปรับปรุงพื้นที่สถานีขนส่ง
- โครงการส่งเสริมการจัดการระบบเมือง

แผนงานการตั้งถิ่นฐานและความมั่นคงของมนุษย์

เป้าหมาย

ระยะสั้น (พ.ศ.2559)

- เทศบาลเมืองศรีสะเกษมีแผนที่แสดงพื้นที่เสี่ยงต่อผลกระทบจากการเปลี่ยนแปลงสภาพภูมิอากาศในด้านต่างๆ อย่างครอบคลุม เชื่อมโยงกับฐานข้อมูลของมิติทางเศรษฐกิจ สังคม และสิ่งแวดล้อมที่สำคัญ

ระยะกลาง (พ.ศ.2563)

- เทศบาลเมืองศรีสะเกษมีระบบพยากรณ์สภาพอากาศและเตือนภัยล่วงหน้าสำหรับภาคเกษตร และการจัดการภัยพิบัติทางธรรมชาติที่มีประสิทธิภาพและครอบคลุมทุกพื้นที่เสี่ยง

ระยะยาว พ.ศ. 2579 และเป้าหมายต่อเนื่อง

- เทศบาลเมืองศรีสะเกษมีสัดส่วนของพื้นที่เสี่ยงภัยที่ได้รับการจัดตั้งเครือข่ายเฝ้าระวังภัยธรรมชาติเพิ่มขึ้นครอบคลุมทุกพื้นที่เสี่ยง
- เทศบาลเมืองศรีสะเกษมีจำนวนผู้เสียชีวิตและมูลค่าความเสียหายจากภัยธรรมชาติลดลงร้อยละ 10 จากปีฐาน พ.ศ. 2559

กลุ่มงานนโยบายและยุทธศาสตร์

สำนักงานประสานการจัดการการเปลี่ยนแปลงสภาพภูมิอากาศ

สำนักงานนโยบายและแผนทรัพยากรธรรมชาติและสิ่งแวดล้อม

กระทรวงทรัพยากรธรรมชาติและสิ่งแวดล้อม

โทรศัพท์ 0 2265 6500 ต่อ 6784 และ 6842 โทรสาร 0 2265 6692

E mail address: npccccommittee@gmail.com

ติดต่อ ดร. กลย์วัฒน์ สาขาก, นายอนุชาติ ตั้งภูมิมะพิงค์

องค์กรความร่วมมือระหว่างประเทศของเยอรมัน

Deutsche Gesellschaft für Internationale Zusammenarbeit (GIZ) GmbH

ภายใต้ โครงการสนับสนุนการพัฒนาและดำเนินงานด้านนโยบายการเปลี่ยนแปลงสภาพภูมิอากาศของไทย

โทรศัพท์ 0 2298 6587 – 88 โทรสาร 0 2298 6589

E mail address: connecting.climateaction@gmail.com

ติดต่อ นางสาวชุติมา จงกักดี (0 89 9272702), นางสาวพิมกานต์ วัตติยวงศ์ (0 89 756 9004)