



กรณีตัวอย่าง การบูรณาการการดำเนินงาน ด้านการเปลี่ยนแปลงสภาพภูมิอากาศ เข้าสู่บริบทการพัฒนาจังหวัดกระบี่

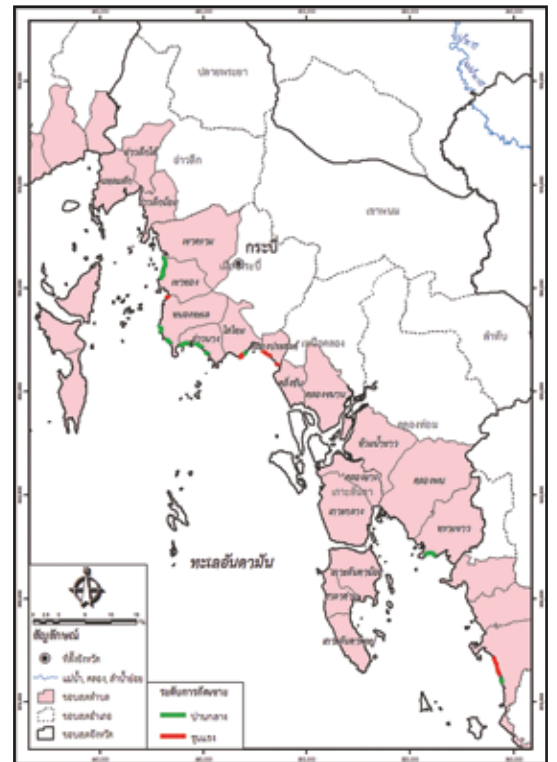
ผลสำเร็จของโครงการ

การดำเนินงานด้านการเปลี่ยนแปลงสภาพภูมิอากาศ จำเป็นต้องอาศัยความร่วมมือจากทุกภาคส่วน และเพื่อให้เกิดการทำงานที่สอดคล้องกับนโยบายและกรอบการดำเนินงานระยะยาวของประเทศ โครงการจึงเห็นความสำคัญของการพัฒนาศักยภาพของบุคลากรระดับภูมิภาคและท้องถิ่น เพื่อมีความสามารถในการจัดทำแผนปฏิบัติการรองรับการเปลี่ยนแปลงสภาพภูมิอากาศที่สอดคล้องกับบริบทการพัฒนาของพื้นที่ โดยมุ่งหวังให้เป็นแนวทางการดำเนินงานในเชิงลึกของภาคส่วนที่เกี่ยวข้องต่างๆ ในระดับภูมิภาคและท้องถิ่น และเป็นกรอบในเชิงนโยบายที่จะนำไปสู่การสร้างกลไกและเครื่องมือระหว่างหน่วยงานในพื้นที่เพื่อขับเคลื่อนการแก้ไขปัญหาการเปลี่ยนแปลงสภาพภูมิอากาศต่อไป

สถานการณ์และบริบทการพัฒนาจังหวัดกระบี่

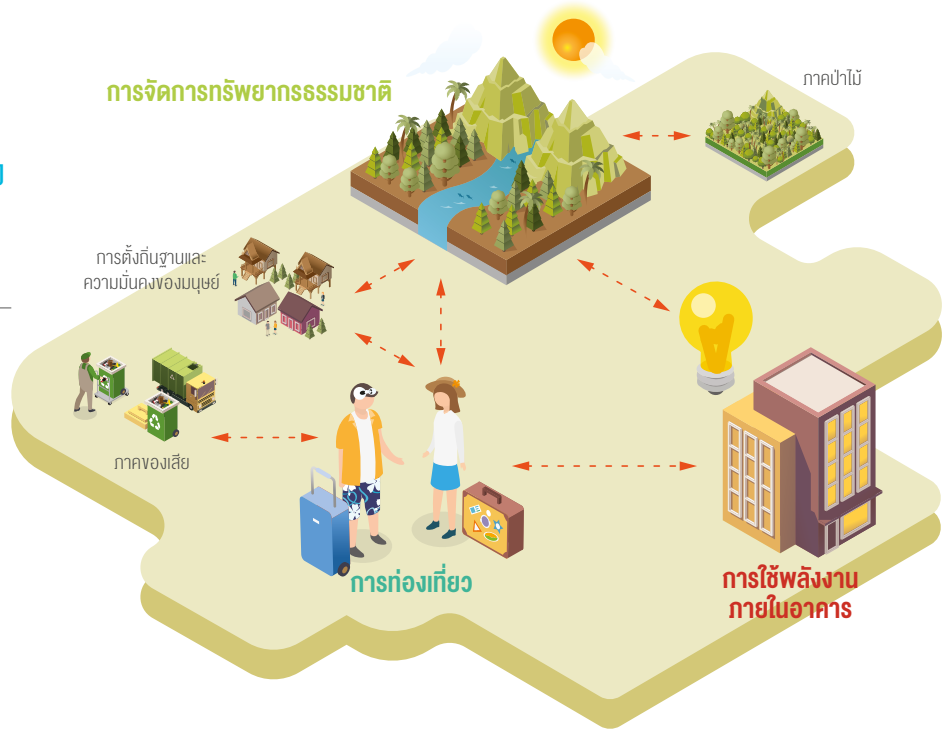
จังหวัดกระบี่ตั้งอยู่ทางภาคใต้ฝั่งตะวันตก มีแนวฝั่งติดกับทะเลอันดามันยาวประมาณ 160 กิโลเมตร จังหวัดกระบี่มีพื้นฐานทางเศรษฐกิจเป็นภาคเกษตรกรรม โดยมีการใช้ที่ดิน เพื่อประโยชน์ทางการเกษตรในปี พ.ศ. 2556 เท่ากับร้อยละ 62.56 ของพื้นที่จังหวัด มีส่วนแบ่งผลิตภัณฑ์ของภาคการเกษตรในปี พ.ศ. 2557 เท่ากับร้อยละ 35.70 ของผลิตภัณฑ์มวลรวมจังหวัด นอกจากนี้ ด้วยศักยภาพด้านทรัพยากรทางทะเลและชายฝั่ง ทำให้จังหวัดกระบี่เป็นแหล่งท่องเที่ยวที่สำคัญ โดยในปี พ.ศ. 2558 จังหวัดกระบี่มีจำนวนผู้เยี่ยมชมเยือน จำนวน 5,575,541 คน ซึ่งสร้างรายได้ให้จังหวัดกระบี่เป็นจำนวนเงินเท่ากับ 78,335.83 ล้านบาท และในระหว่างปี พ.ศ. 2544-2558 จังหวัดกระบี่มีจำนวนผู้เยี่ยมชมเยือนเพิ่มขึ้นเฉลี่ยร้อยละ 22.21 ต่อปี

สภาพอากาศที่แปรปรวนและการเปลี่ยนแปลงสภาพภูมิอากาศ ส่งผลให้จังหวัดกระบี่ได้รับผลกระทบจากปัญหาการกัดเซาะชายฝั่งทะเล โดยมีแนวชายฝั่งทะเลที่ถูกกัดเซาะเป็นระยะ 21.63 กม. คิดเป็นร้อยละ 10 ของแนวชายฝั่งทะเลของจังหวัดกระบี่ นอกจากนี้ อุณหภูมิ ปริมาณฝน ความถี่ของมรสุมที่เปลี่ยนแปลงไปส่งผลโดยตรงต่อการท่องเที่ยว อย่างไรก็ตาม หากพิจารณาในแง่ของการปล่อยก๊าซเรือนกระจก พบว่าจังหวัดกระบี่มีศักยภาพพลังงานทดแทนจากชีวมวล พลังงานลม และแก๊สชีวภาพ แต่จังหวัดกระบี่มีการใช้พลังงานไฟฟ้าในปี พ.ศ. 2558 จำนวนทั้งสิ้น 666,471,304 กิโลวัตต์-ชั่วโมง และในระหว่างปี พ.ศ. 2549-2558 การใช้พลังงานไฟฟ้าเพิ่มขึ้นเฉลี่ยร้อยละ 12.14 ต่อปี ดังนั้นจึงจำเป็นต้องดำเนินการด้านเพิ่มประสิทธิภาพการใช้พลังงานในอาคารควบคู่ไปด้วย



การเปลี่ยนแปลงชายฝั่งจังหวัดกระบี่
เปรียบเทียบระหว่างปี พ.ศ. 2495- 2551
ที่มา: กรมทรัพยากรทางทะเลและชายฝั่ง

ลำดับความสำคัญและภาพความเชื่อมโยง
การดำเนินการเพื่อรองรับ
การเปลี่ยนแปลงสภาพภูมิอากาศ



แผนงาน เป้าหมาย และโครงการหลัก

แผนงานการจัดการทรัพยากรธรรมชาติ

เป้าหมาย

ระยะสั้น (พ.ศ. 2559)

- จังหวัดกระบี่มีแผนที่แสดงพื้นที่เสี่ยงต่อผลกระทบจากการเปลี่ยนแปลงสภาพภูมิอากาศในด้านต่างๆ อย่างครอบคลุม เชื่อมโยงกับฐานข้อมูลของมิติทางเศรษฐกิจ สังคม และสิ่งแวดล้อมที่สำคัญ

ระยะกลาง (พ.ศ. 2563)

- จังหวัดกระบี่มีแผนบูรณาการการฟื้นฟูพื้นที่ชายฝั่งที่ได้รับผลกระทบตามแนวทางการจัดการที่เหมาะสมและเป็นมิตรต่อระบบนิเวศ

โครงการ

- โครงการฟื้นฟูและอนุรักษ์พื้นที่ป่าชายเลนจังหวัดกระบี่
- โครงการสร้างเครือข่ายเฝ้าระวังพื้นที่ป่าชายเลนเพื่อรักษาความอุดมสมบูรณ์
- โครงการจัดทำแผนฟื้นฟูพื้นที่เสี่ยงบริเวณชายฝั่งทะเล
- โครงการติดตามเฝ้าระวังชนิดพันธุ์สัตว์ทะเลที่ถูกคุกคามและใกล้สูญพันธุ์ (ฉลามวาฬ พะยูน โลมา)

แผนงานการท่องเที่ยว

เป้าหมาย

ระยะยาว (พ.ศ. 2579) และเป้าหมายต่อเนื่อง

- จังหวัดกระบี่มีสัดส่วนการท่องเที่ยวเชิงนิเวศเพิ่มขึ้นเป็นร้อยละ 20

โครงการ

- โครงการพัฒนาแหล่งท่องเที่ยวเชิงนิเวศ
- โครงการส่งเสริมการท่องเที่ยวสีเขียว (Green Tourism) ตำบลคลองประสงค์ อำเภอเมืองกระบี่

แผนงานการใช้พลังงานในอาคาร

เป้าหมาย

ระยะกลาง (พ.ศ. 2563)

- การปล่อยก๊าซเรือนกระจกของจังหวัดกระบี่ลดลงร้อยละ 10 ในภาคพลังงานและคมนาคมขนส่ง เมื่อเทียบกับกรณี BAU (ปีเป้าหมาย พ.ศ. 2564)

ระยะยาว (พ.ศ. 2579) และเป้าหมายต่อเนื่อง

- จังหวัดกระบี่ค่าความเข้มของพลังงาน (energy intensity) ลดลงอย่างน้อยร้อยละ 25 เมื่อเทียบกับกรณี BAU (ปีเป้าหมาย พ.ศ. 2573)

โครงการ

- โครงการส่งเสริมการใช้หลอด LED
- โครงการหลอดเก่าแลกหลอดใหม่

กลุ่มงานนโยบายและยุทธศาสตร์

สำนักงานประสานการจัดการการเปลี่ยนแปลงสภาพภูมิอากาศ

สำนักงานนโยบายและแผนทรัพยากรธรรมชาติและสิ่งแวดล้อม

กระทรวงทรัพยากรธรรมชาติและสิ่งแวดล้อม

โทรศัพท์ 0 2265 6500 ต่อ 6784 และ 6842 โทรสาร 0 2265 6692

E mail address: npcccommittee@gmail.com

ติดต่อ ดร. กลย์วัฒน์ สาขางกร, นายอนุชาติ ตั้งภูมิระพิวงศ์

องค์กรความร่วมมือระหว่างประเทศของเยอรมัน

Deutsche Gesellschaft für Internationale Zusammenarbeit (GIZ) GmbH

ภายใต้ โครงการสนับสนุนการพัฒนาและดำเนินงานด้านนโยบายการเปลี่ยนแปลงสภาพภูมิอากาศของไทย

โทรศัพท์ 0 2298 6587 – 88 โทรสาร 0 2298 6589

E mail address: connecting.climateaction@gmail.com

ติดต่อ นางสาวชุตินา จงกิติ (0 89 9272702), นางสาวพิมภานต์ วัตติยวงศ์ (0 89 756 9004)